

Jaarverslag

2020

ZiNiN

2	Voorwoord
4	Toeristisch bureau
8	Culturele Organisatie Hellendoorn (COH) <i>(Bestaande uit ZINiN Theater/ Openluchttheater/Film/Cultuur)</i>
10	ZINiN Bibliotheek
13	Facilitaire en verhuur
15	Sociaal verslag
16	Raad van Toezicht (RvT)
17	Cijfers

Het vorige jaarverslag begonnen we met een constatering. Namelijk niet mis te verstane gemeentelijke bezuinigingen die in 2020 zouden worden doorgevoerd op cultuur. Ten tijde van het schrijven van het jaarverslag over 2019 in het voorjaar van 2020, maakten we kennis met de ongekende impact van de COVID-19 pandemie. Deze sloeg in als een sloopkogel op het maatschappelijke leven en alles veranderde op een manier die we nooit voor mogelijk hadden gehouden.

Niet vermoedende dat de pandemie tot ver in 2021 nog voort zou duren, maakten we plannen om in het najaar van 2020 weer cultuur, verdieping en ontspanning te kunnen aanbieden.

Wij en de rest van de wereld zaten er immers niet naast!

Steeds weer hadden we de hoop om binnen enkele weken weer te kunnen gaan 'draaien', gasten te ontvangen, boeken uit te lenen, artiesten over de vloer te hebben en bezoekers en toeristen naar onze gemeente te mogen lokken.

Dan was er steeds op de dinsdag weer die beruchte persconferentie. Nieuwe maatregelen, korte termijn vooruitzichten en voorzichtigheid. Steevast kwamen wij met ons ZINiN team de volgende dag bij elkaar en zochten naar opties om weer open te kunnen voor publiek. De conclusie was, op enkele korte uitzonderingen na, steeds negatief.

Met artiesten en impresariaten overleggen. Doorschuiven of afgelasten. Contracten openbreken en afschrijven. Bezoekers en gasten bellen en de nieuwe opties voorleggen. Restituties, boeken afhalen (de afhaalbieb) en reserveren op internet. Een enorme belasting kwam er neer op de mensen achter de schermen.

Niet alleen onze gasten en bezoekers moesten accepteren dat er geen normaal programma en dienstverlening kon plaatsvinden, ook onze collega's moesten wennen en leren omgaan met de nieuwe werkelijkheid.

Thuiswerken werd de nieuwe routine. Onze automatisering was daar niet optimaal op ingericht, we kwamen immers tot dan gewoon naar kantoor. Een snelle aanpassing was nodig, faciliteiten, hard- en software moest worden aangeschaft en uitgerold. Het fysieke ontmoeten en overleggen kon niet meer. Zoom- en Teams meetings kwamen daarvoor in de plaats. Alles in de Cloud.

In het openluchttheater hebben we nog enkele voorstellingen kunnen aanbieden, het theater, De Smidse en bioscoop stond grotendeels stil. Ook voor onze collega's van het Toeristisch Bureau Hellendoorn was het een uitdaging om de informatie actueel te houden en voor gepaste promotie van het toeristisch product zorg te dragen.

Het was stil op straat in 2020.

In dit jaarverslag zullen we niet ingaan op hoogtepunten, vergelijkingen met voorgaande jaren en al dan niet terechte borstklopperij. Per afdeling vindt u een opsomming van activiteiten, al waren onze ambities groter. Veel groter. We houden het kort en zakelijk en kijken vooruit naar betere tijden. Cijfers en tabellen vindt u in de bijlages.

Gelukkig was er ook nog goed nieuws: onze ZINiN bibliotheek werd verkozen tot de beste bibliotheek van Nederland. De beoordeling vond plaats op basis van kerngetallen zoals het aantal uitleningen per lid, het aanbod van activiteiten, het aantal vestigingen en

De Bibliotheken op School (dBOS). Een enorme waardering voor onze collega's en hun inzet voor bibliotheekwerk.

Chris Funk
Directeur

In 2007 is in samenspraak met ondernemers in de toeristische en recreatieve sector het Toeristisch Bureau Hellendoorn (TBH) opgericht. Het TBH kreeg als doelstelling het toeristisch product Hellendoorn verder te professionaliseren, door Hellendoorn nog beter op de kaart te zetten met als resultaat meer (meerdaagse) bezoekers, meer bestedingen met als uiteindelijk resultaat meer werkgelegenheid. Bij deze doelstelling is een aantal kerntaken geformuleerd:

- Gastheerschap en Informatievoorziening
- Promotie & Marketing
- Productontwikkeling
- Samenwerking

Kerntaken die in de praktijk nauw met elkaar zijn verweven. Immers, promotie en productontwikkeling zijn marketinginstrumenten. En zonder samenwerking met partners, stakeholders en ondernemers zijn de doelstellingen moeilijk realiseerbaar en kan het draagvlak ontbreken.

Organisatie en financiering

Het TBH maakt als zelfstandige stichting, onderdeel uit van de ZINiN holding. Het aantal Fte is 1,1 (40u) en wordt opgevuld door de meewerkend manager en medewerker TBH. In de Tourist Info/VVV, gevestigd in de ZINiN Bibliotheek zorgen medewerkers van de bibliotheek voor de directe informatievoorziening. Daarnaast is er administratieve en HRM ondersteuning vanuit ZINiN.

Voor de uitvoering ontvangt het TBH-contributie van leden, zijnde de ondernemers in het toeristisch en recreatieve veld, de middenstand en ontvangt zij een subsidie van de gemeente Hellendoorn. (De verhouding is hierbij ongeveer 20/80).

Meerjarenafspraken met Gemeente Hellendoorn

Begin 2018 is de meerjarenafspraken 2018-2022 met de gemeente vastgesteld. Waarbij op verzoek van zowel TBH als gemeente een aanscherping en wijziging van de taken is gemaakt, zoals deze geformuleerd waren in de voorgaande subsidieafspraken. Dit door het snel veranderende speelveld in de recreatief-toeristische sector en de rol die de lokale Tourist Info/VVV daarin inneemt. Tevens hebben we te maken met een gebruiker/klant die in toenemende mate gebruik maakt van digitale hulpmiddelen om (toeristische) informatie tot zich te nemen. Tenslotte is een aantal afspraken meetbaarder gemaakt dan voorheen.

En zijn bij de formulering van de doelstelling, naast het versterken en professionaliseren van het toeristisch product Hellendoorn, de producten de Sallandse Heuvelrug en het Twents Reggedal toegevoegd.

Speelveld

Binnen het toeristisch speelveld in de provincie Overijssel, zijn er meerdere toeristische marketingorganisaties actief. Op provinciaal niveau is dit Marketing Oost, voor het grootste gedeelte gefinancierd door de provincie. Door de regionale verscheidenheid binnen de provincie werkt Marketing Oost met een aantal merken waarvan Salland en Twente er beide één zijn. Deze regiomerken worden op landelijk niveau door respectievelijk Salland Marketing en Twente Marketing, onder de aandacht gebracht. Uiteraard met als doel om toeristen te verleiden een bezoek te brengen aan het gebied.

Op lokaal niveau hebben we de gemeentelijke marketingorganisaties, fysiek herkenbaar aan de Tourist Info met wel of niet een VVV. Het Toeristisch Bureau Hellendoorn, richt zich met name op de bezoeker die zijn keuze al gemaakt heeft voor een verblijf in Hellendoorn, dan wel de directe omgeving en op de bezoeker die al in onze gemeente is.

Het Toeristisch Bureau Hellendoorn werkt hierin nauw samen met de genoemde schakels, mede vanwege de ligging van Hellendoorn op de Sallandse Heuvelrug en op de grens van Salland en Twente.

Kerntaken

Vanwege COVID-19 en de daarmee gepaard gaande corona-maatregelen en de lockdown begin en eind 2020, heeft het Toeristisch Bureau Hellendoorn op een andere manier uitvoering moeten geven aan de kerntaken. Dit geldt ook voor de prestatieafspraken, waarbij het niet mogelijk is geweest alle prestatieafspraken na te komen vanwege de pandemie.

Gastheerschap en informatievoorziening

Sinds de opening is de Tourist Info/VVV gevestigd in het Huis voor Cultuur en Bestuur. Toeristen en dagrecreanten worden hier ontvangen door medewerkers van de ZINiN Bibliotheek. Het assortiment bestaat o.a. uit routenetwerkkaarten (wandelen-fietsen-paardrijden-MTB en auto), toeristische gidsen en recreatiekranten van Hellendoorn, Salland en Twente. Er zijn korte en langere fiets- en wandelroutes en er is een aanbod van de ANWB-reisgidsen en wegenkaarten. Daarnaast worden er vragen beantwoord over de diverse evenementen en tips voor een dagtrip. Vanwege de lockdown en de maatregelen is de fysieke Tourist Info/VVV in de periode van 16 maart t/m 30 juni en van 16 t/m 31 december geheel, dan wel gedeeltelijke gesloten geweest voor gasten. Het Bakkerij- en IJsmuseum, waar ons Informatiepunt van het dorp Hellendoorn is gevestigd, is in 2020 het gehele jaar niet open geweest. In samenwerking met Erve Hofman hebben we, als alternatief in de zomerperiode, een onbemand informatiepunt kunnen inrichten in het Karnhuussie. Hierdoor is het voor passanten mogelijk geweest toeristische informatie in het dorp te verkrijgen. Dit informatiepunt was zes dagen in de week van 9.00 tot 17.00 uur te bezoeken. Tevens is er een fietsroute gratis ter beschikking gesteld. Erve Hofman bood tijdens de beperkte openingstijden enkele wandel- en fietsroute(netwerk)kaarten te koop aan. Deze, en een aantal veel gevraagde producten, zijn sinds de zomer ook bij de lokale DA-drogist te verkrijgen. De cijfers van de (betalende) bezoeker over 2020 laat in onderstaand staatje duidelijk de invloed van COVID-19 zien.

Cijfers Tourist Info/VVV Huis voor Cultuur en Bestuur:

	2016	2017	2018	2019	2020
Kastransacties	4.387	3.911	3.275	3.181	1.795
Omzet	€ 134.527	€ 120.561	€ 92.053	€ 103.801	€ 44.391

We zijn blijven inzetten op het verbeteren van de ontvangst van gasten en we hebben de gasten in aaraking gebracht met Hellendoorn Natuurlijk Avontuurlijk.

- Alle producten die het TBH ontwikkelt, zijn uitgevoerd in de huisstijl van Hellendoorn Natuurlijk Avontuurlijk. Waar van toepassing is, werd aangevuld met het logo van Twente Marketing, Salland Marketing en/of de Sallandse Heuvelrug.
- De site visithellendoorn.nl is meerdere keren per week, vaak dagelijks geactualiseerd. Deze aanpassingen stonden dit jaar veelal in het teken van corona gerelateerde informatie en annuleringen maar ook diverse mogelijkheden
- Naast de Nederlandstalige website informeren we onze buitenlandse bezoekers via de Engelstalige website www.visithellendoorn.com.
- Vanuit Twente Marketing richten we ons specifiek op onze oosterburen. Op www.erlebhellendoorn.de is de informatie specifiek afgestemd op de Duitse gast.
- Via sociale media brachten we 100 actuele berichten en deelden berichten vanuit het veld. Dit aantal is aanzienlijk minder, vanwege het verminderde evenementenaanbod.
- Net als voorgaande jaren hebben we aan de ondernemers in de sector de gratis Welkomstmap aangeboden. Vanwege de beperkte openstelling zijn er in 2020 minder mappen verstrekt en hebben we het aanbod op de situatie aangepast. In de map hebben we de volgende producten aangeboden:
 - onze algemene informatiefolder 'D'r op uut! In Hellendoorn';
 - een door het TBH gemaakte fietsroute;
 - een door ons gemaakt overzicht van de in de gemeente aanwezige oplaadpunten voor de elektrische fiets;
 - voor de kinderen de Kinderbelevingskaart (een samenwerking van de WT4 Tourist Info's);
 - een overzicht van de diverse musea met leuke aanbiedingen, in samenwerking met musea;
 - een verblijfsvoucher voor een meerdaags herhaalbezoek met korting

Promotie en Marketing

Vanuit het projectplan en de marketing hebben we in 2020 een aantal projecten geïnitieerd en kunnen uitvoeren met als doel het promoten van Hellendoorn als aantrekkelijke toeristische bestemming. Dit zijn:

- het uitdragen en verder laden van het beeldmerk 'Hellendoorn Natuurlijk Avontuurlijk' voor lokaal niveau, i.s.m. de stakeholders door het beschikbaar stellen van vlaggen, pennen, spandoeken, beachflags en de Welkomstmap.
- in de huisstijl uitbrengen de algemene informatiefolder 'D'r op uut! In Hellendoorn' in zowel het Nederlands, Engels en Duits.
- Aanbieden van 4 fietsroutes en 3 wandelroutes. Naast deze zelf ontwikkelde routes bieden we extra routes aan vanuit Salland- en Twente Marketing en de netwerkkaarten voor fietsen, wandelen, MTB en paardrijden.
- herdruk van een serie van 6 ansichtkaarten. In 2020 zagen we een extra toename in de vraag. De (bezoek)beperkingen en de 1,5 metermaatschappij waren wellicht de reden hiervan.
- het meertalig aanbieden van de website in het Engels (www.visithellendoorn.com) en Duits (www.erlebhellendoorn.de)
- een mobiele versie van de website
- in samenwerking met de collega's van Toerisme Rijssen-Holtten hebben we, voor de lockdown, tien pagina's afgenomen in het Salland Magazine en onze medewerking verleend aan thematische pagina's zoals Mountainbiken, Fietsen, Kinderpret en o.a. de Evenementenagenda.
- vier pagina's in het magazine Typisch Twente van Twente Marketing. In beide magazines promoten we op de diverse pagina's onze dorpen, de Sallandse Heuvelrug en het Twents Reggedal.

Evenementen en activiteiten

Op lokaal schaalniveau promoot het TBH-evenementen. Waar in een regulier jaar op de website www.visithellendoorn.nl zo'n 500 activiteiten en evenementen per jaar worden getoond, waren dit er in 2020 233, waarvan ruim 70, waaronder het door het Toeristisch Bureau georganiseerde Heksendorp, niet hebben kunnen doorgaan. De maandelijkse UITagenda is vanwege het aanbod aan activiteiten en evenementen niet verschenen. Ditzelfde geldt voor de recreatiekranten van Twente en Salland. Hiervoor in de plaats hebben we in de diverse vakantieperiodes een digitaal overzicht aangeboden met tips voor trips die ondanks de beperkingen wel mogelijk waren. De organisatoren van de activiteiten die wel plaats konden vinden, hebben gebruik kunnen maken van de promotiemiddelen die in de stijl van Hellendoorn Natuurlijk Avontuurlijk zijn ontwikkeld.

Samenwerking

Het versterken van de samenwerking en het netwerk is ook een taak van het TBH. Het TBH is een verbindende factor tussen veel organisaties/partijen. Voor de ontwikkeling van producten en promotiemiddelen leggen we ons oor te luister bij de sector. Waar is behoefte aan? Op welk product gaan we insteken? Het jaar 2020 werd gedomineerd door de onzekerheid over de gevolgen van de pandemie. Hierdoor heeft de inhoud van de samenwerking soms een andere wending gekregen.

- Het reguliere overleg met de vertegenwoordiging van de sector, de Hort (Hellendoornse Ondernemers Recreatie en Toerisme) stond een groot gedeelte van het jaar in het teken van de onzekerheid, gevolgen en (financiële) regelingen voor de sector.
- De geplande ledenavond in maart kon geen doorgang vinden. Daar waar mogelijk hebben we leden bezocht. De ondernemers zijn middels meerdere nieuwsberichten voorzien van praktische tips en geïnformeerd over de corona-regelgeving. Corona gerelateerde vragen zijn beantwoord dan wel doorgestuurd naar onder andere de gemeente en Marketing Oost ter beantwoording.

Onze gasten en die van onze buurgemeenten stoppen, ook in corona-tijd niet bij gemeentegrenzen. Naast de recreatiemogelijkheden die de gemeente Hellendoorn biedt, zijn er in de directe omgeving nog meer recreatieve mogelijkheden die zorg dragen voor het complete vakantiegevoel. Voor de gasten van onze buurgemeenten geldt dat het aanbod in onze gemeente aan dit gevoel bijdraagt. Het TBH werkt daarom intensief samen met andere partners die actief zijn in de regio Twente en Salland en specifiek op de Sallandse Heuvelrug en in het Twents Reggedal.

- Gebiedsadviseur Sallandse Heuvelrug/Twents Reggedal. De gebiedsadviseur is onderdeel van Twente Marketing en heeft als taak de promotie van dit gebied. Dit doet ze nauw samen met de organisaties, ondernemers en de Tourist Info's in het gebied.
- Toerisme Rijssen-Holten; de samenwerking met Toerisme Rijssen-Holten is de laatste jaren steeds verder geïntensiveerd. We stemmen zaken af en promoten gezamenlijk de Sallandse Heuvelrug en het Twents Reggedal.
- Collega's Tourist Info's Twenterand en Wierden-Enter
- Vanuit onze centrale ligging op de Sallandse Heuvelrug & Twents Reggedal is het TBH actief betrokken bij de marketing en de productontwikkeling. Hiervoor is in het kader van de Uitvoeringsagenda SHR een marketingwerkgroep opgericht. Het TBH is een van de deelnemers in de werkgroep, waarin afstemming en ontwikkeling plaats vindt van offline en online marketing van het hele gebied en het aanbod en de ontwikkeling van nieuwe activiteiten/producten.
- Samen met Op Naar Nijverdal (ONN) werken we aan een uitnodigend centrum waar de toeristen ontspannen kunnen (fun)shoppen.
- En uiteraard met de marketingorganisaties Salland Marketing en Twente Marketing

Het afgelopen jaar was, net als voor iedereen en elke ondernemer/organisatie, anders dan andere jaren. Daar waar mogelijk zijn we conform de prestatieafspraken met de gemeente Hellendoorn, en daar waar nodig met alternatieven, ons blijven richten op het verder versterken en professionaliseren van de toeristische producten Hellendoorn en Sallandse Heuvelrug-Twents Reggedal. Hierbij is ingezet op afstemming en aanbod, een versterking van de toeristische informatievoorziening met en voor ondernemers, horeca, middenstand, belangenorganisaties, Salland - en Twente Marketing en de samenwerkende omliggende gemeenten.

Theater, Openluchttheater, Film en Cultuur

Wat moeten we melden over het achter ons liggende podiumjaar? We begonnen eraan met een opdracht om de opgelegde bezuinigingen te behalen en toch hadden we ambities met een nieuwe programmeur en een mooi programma met veel verkochte kaarten. Grotere artiesten in het Openluchttheater en mooie boekingen voor De Smidse en het Theater. We weten allemaal hoe het verder liep. Niets was meer zoals we verwachtten.

Waar we in het voorjaar nog een positieve verwachting hadden van de duur van de pandemie, smolt het vertrouwen na de zomer weg als sneeuw voor de zon. Een jaar lang zijn we in onderhandeling geweest met impresariaten en artiesten om boekingen te verplaatsen, optredens op te splitsen in meerdere optredens met minders bezoekers. Onze gasten informeren en tegoeven uit keren en de ruimte Corona-proof in te richten.

Soms kon er wat doorgaan maar terugkijkend is het een verloren jaar geweest voor de podiumkunsten in de gemeente Hellendoorn.

Verschillende culturele verenigingen hadden het voornemen om in 2020 gebruik te maken van onze theaterzaal. Door hen te ontzorgen met techniek, marketing en kaartverkoop, kunnen zij zich richten op de inhoud en zorgt ZINiN voor een vlekkeloos facilitair verloop. Naast de theaterzaal werd ook regelmatig een beroep gedaan op De Smidse, het openluchttheater en de bibliotheek. Door het coronavirus zijn deze activiteiten niet of nauwelijks doorgegaan.

In 2020 heeft ZINiN haar faciliterende functie ingezet om lokale culturele verenigingen te ondersteunen met onder andere activiteiten en opvoeringen tegen gereduceerde prijzen. Hiermee zijn er voorstellingen mogelijk gemaakt die anders niet hadden kunnen plaatsvinden of een minder goede kwaliteit hadden. Deze “dorpshuisfunctie” zorgt ervoor dat dankzij de subsidie die ZINiN van de gemeente Hellendoorn ontvangt, het culturele artistieke klimaat kan blijven bestaan en de samenwerking en het netwerk elkaar versterkt.

We hebben voor de dorpshuisfunctie 124 dagdelen de theaterzaal of het vergadercentrum kunnen verhuren voor vergaderingen en evenementen in de theaterzaal, zoals voorstellingen van toneel- en muziekverenigingen. Hier hebben we in totaal nog geen 5000 bezoekers gehad.

Openluchttheater

Voor het openluchttheater zou seizoen 2020 één van de succesvolste uit de geschiedenis kunnen zijn geworden met artiesten zoals De Edwin Evers Band, Back to Basic en Helligen Hendrik. Maar zoals bij alles heeft ook corona hier roet in het eten gegooid. Wel hebben we op basis van de anderhalve meter samenleving een aantal mooie shows neer kunnen zetten met artiesten als Erik Nijmeijer, Rob Dekay, The Gospel Sessions en Wouter Hamel.

ZINiN Cultuur

Het voldoen aan de bezuinigingstaakstelling die door de gemeente in 2019 kenbaar is gemaakt aan ZINiN heeft vooral zijn effect gehad op de activiteiten van ZINiN cultuur. Hierdoor is onder andere het Straattheater na meer dan 25 jaar gesneuveld in het aanbod. Ook de ondersteuning aan diverse lokale initiatieven vanuit de amateurkunst en kunstenaar aanbod aan jongeren en kinderen zijn hierdoor minder in het programma opgenomen.

BreinReis junior

Tot twee keer toe hebben we het halfjaarprogramma voor de BreinReis op het laatste moment moeten afgelasten ten gevolge van de pandemie omdat het programma door de beperkingen niet door kon gaan. Een aantal activiteiten hebben we via de media alsnog aangeboden en zo een afgeslankt programma kunnen aanbieden daar waar het mogelijk was. Dit project is een interne samenwerking tussen de bibliotheek, de afdeling cultuur en de combinatiefunctionaris/cultuurcoach.

Muziek onder de Trap

Ons facilitair bedrijf heeft naast onze eigen producten, zich ook ingespannen en beschikbaar gesteld voor andere profit- en non-profit organisaties. Een voorbeeld is “Muziek onder de Trap”, een groep enthousiaste en deskundige liefhebbers van klassieke muziek die zich ten doel stelt klassieke muziek in Hellendoorn onder de aandacht te brengen door het geven van maandelijkse gratis concerten. Deze ondersteunen wij met ruimte, techniek maar ook met marketing en communicatie. Op deze manier zit in een normaal jaar negen keer de centrale hal vol met liefhebbers van klassieke muziek, krijgen talenten een kans om te spelen en blijft het netwerk in stand. In 2020 hebben we het alleen in de eerste twee maanden van het jaar kunnen verzorgen

Talentondersteuning

Het talentenprogramma Ingenium had net als al het andere aanbod veel last van de beperkingen. Op individueel niveau hebben we een aantal talenten kunnen begeleiden en coachen. De geplande stage-avonden konden helaas niet doorgaan. Ook het project met de gemeentelijke muziekorkesten moest worden uitgesteld. In het project is samenwerking gezocht met Kaliber, de Nieuwe Oost en de Lantaarn. Naast de lokale muziekscholen, ZINiN en Reggesteyn werken we vanuit de Cultuurkaravaan, aan een samenwerkingsvorm om talentherkenning en ondersteuning aan te blijven bieden, ook na afloop van het Ingeniumproject in 2021.

Muziekonderwijs

In 2020 werd het muziekconvenant ondertekend met alle muziekverenigingen, muziekscholen en basisscholen in onze gemeente en is er een muziekfonds opgericht waarvan het Platform Cultuureducatie Hellendoorn de beheerder is. De cultuurcoach maakt deel uit van dit platform. Dit alles wordt ondersteund door de stichting ‘Meer Muziek in de Klas’. Als gevolg van het proces rondom de Cultuurkaravaan, waarbij de inwoners van de gemeente Hellendoorn direct betrokken werden bij ontwikkeling van de Cultuurnota, stond muziekonderwijs nummer één op de lijst van de belangrijkste aandachts- en ontwikkelpunten. Onze combinatiefunctionaris is een drijvende kracht in het tot stand brengen van samenwerking en de procesbegeleiding in dit programma geweest.

Jeugdtheaterschool Nijverdal

Nog steeds omarmt ZINiN de Jeugdtheaterschool met faciliteiten, kennis en een tegemoetkoming in de zaalkosten. Ondanks het niet meer actief kunnen deelnemen aan dit aanbod, konden we het behouden door samen met de aanbiedende theaterschool te kijken naar wat er nog mogelijk was. Het in 2019 begonnen project ‘Vallende Sterren’ dat in 2020 zou plaatsvinden is diverse keren verplaatst maar uiteindelijk viel ook hier door de pandemie de beslissing om het af te blazen.

Sport en Cultuurfestival

Als alternatief voor de Sport en Cultuurmarkt, dat vorige jaar een nieuwe opzet en een nieuwe datum kende, is er een online quiz gehouden. Samen met de Hoi FM, Sportzaken van de gemeente Hellendoorn en diverse verenigingen kon er toch op deze manier aandacht verkregen worden voor het belang van samen sporten en cultuur beoefenen.

Op een indirecte manier zijn de verenigingen, accommodaties en aanbod onder de aandacht gebracht. Combinatiefunctionaris

Onderstaande projecten worden vanuit ZINiN ondersteund door de combinatiefunctionaris.

- Muziekonderwijs
- Jeugdtheaterschool
- CultuurCaravaan
- Cultuureducatie met kwaliteit
- Cultuurfestival
- Cultuurmenu
- Cultuurbeleid basisscholen
- Netwerk combinatiefunctionarissen

Het beste nieuws was natuurlijk onze uitverkiezing tot beste bibliotheek van Nederland op basis van cijfers. In de praktijk was het een moeilijk jaar.

Gelukkig waren onze leden ook in moeilijke tijden loyaal en bleven lid. De structurele daling van ledenaantallen bij de volwassenen namen niet sneller af. Het aantal jeugdleden van de ZINiN Bibliotheek is nagenoeg ongewijzigd gebleven.

In het straatbeeld namen buurt- en wijkbiebs en boekenkastjes toe.

De afhaalbieb deed zijn intrede. Via onze online catalogus, een mailtje of telefoontje kon men een selectie uit de collectie (laten) samenstellen en deze op afspraak afhalen met inachtneming van de veiligheidsregels.

Ondanks dat het aantal fysieke bibliotheken en bibliotheekorganisaties landelijk afneemt, hebben wij in de gemeente Hellendoorn ook in 2020 nog vijf fysieke bibliotheekvestigingen.

Deze bevinden zich in Nijverdal, Hellendoorn, Haarle, Daarle en Daarlerveen.

De service, het aanbod en de openingstijden in de verschillende vestigingen varieert.

Het BreinReis aanbod (o.a. inloopspreekuren, workshops en interessante lezingen) is geprogrammeerd maar moest regelmatig worden aangepast aan de beperkte mogelijkheden. De activiteiten werden soms via Zoom, soms fysiek gehouden, regelmatig doorgeschoven of afgelast.

E-BOOKS IN 2020

Sinds 2014 kunnen leden van de openbare bibliotheek e-books lenen. Elk jaar komen er steeds meer leden met een e-bookaccount bij en worden er meer e-books uitgeleend. In deze infographic staan de belangrijkste cijfers over het gebruik van e-books in 2020 voor de ZINiN Bibliotheek.

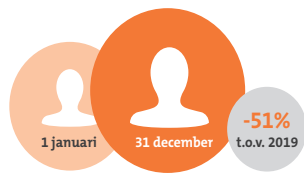
Meest geleende e-books in 2020

- 1 De meeste mensen deugen**
Rutger Bregman
- 2 Bloedhitte**
Noortje Brink
- 3 't Hooge Nest**
Roxane van Iperen
- 4 De avond is ongemak**
Marieke Lucas Rijneveld
- 5 Zuidenwind**
Suzanne Vermeer

de Bibliotheek
online



Geregistreerde accounts



Op 31 december waren er **425** accounts.

Leners



388 mensen leenden minimaal 1 e-boek.

Uitleningen



Er werden in 2020 gemiddeld **975** e-books per maand uitgeleend.

Hoe werden de e-books gelezen?



Bron: de Koninklijke Bibliotheek

Uitleningen per genre



Bibliotheken en de samenwerking met het primair onderwijs

de Bibliotheek ZINiN (2019-2020)



LEESBEVORDERING



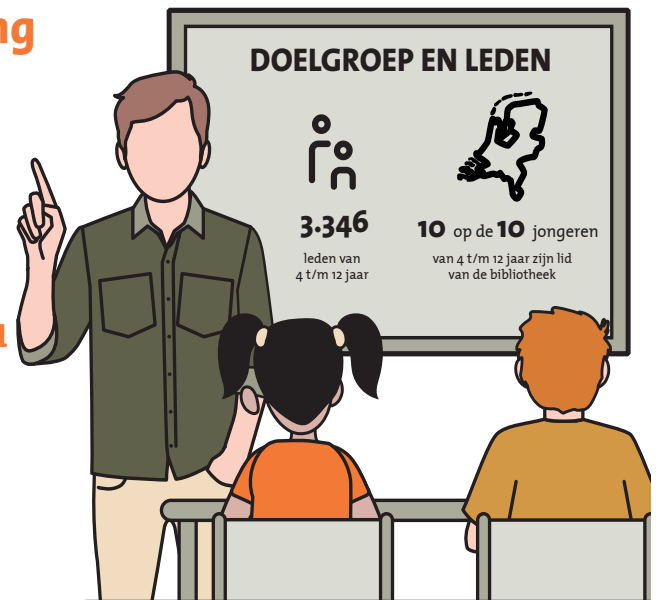
digitale geletterdheid



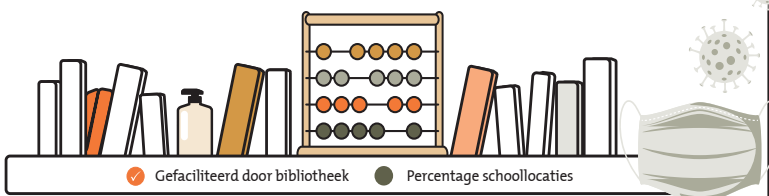
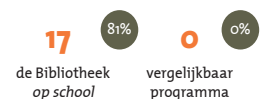
Invullen leesplan



Invullen mediaplan



Samenwerking met de Bibliotheek op school en vergelijkbare programma's*



KB Van den Dool & Van de Hoek (2021). Bibliotheken en de samenwerking met het primair onderwijs. Den Haag: KB.

*Schoollocaties waarmee verkennende gesprekken worden gevoerd zijn niet meegeteld.

Bibliotheken en de samenwerking met het voortgezet onderwijs

de Bibliotheek ZINiN (2019-2020)



basisbibliotheek werkt samen met het voortgezet onderwijs



1

schoolorlocaties werken samen met de bibliotheek*

33%

LEESBEVORDERING



1

schoolorlocaties

100%

Meest voorkomende typen diensten (landelijk)



Leveren collecties



Uitvoeren leesbevorderingsprogramma's



Uitvoeren activiteiten/werkvormen



DIGITALE GELETTERDHEID



0

schoolorlocaties

0%

Meest voorkomende typen diensten (landelijk)



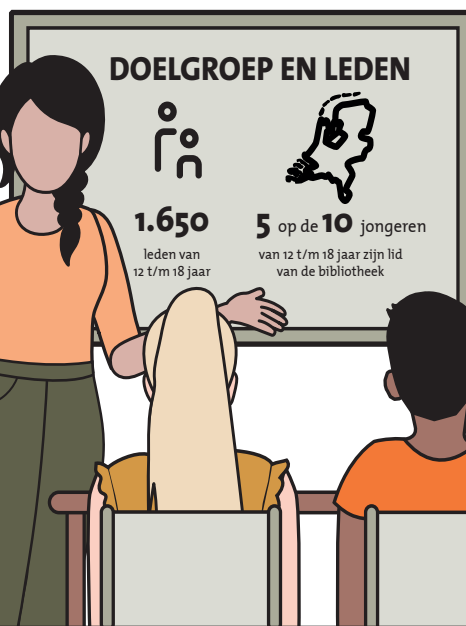
Programma's over zoeken en verwerken van informatie



Digitale geletterheidsprogramma's voor leerlingen



Programma's op gebied van veilig internetten



GETEKENDE OVEREENKOMST



basisbibliotheken



1 schoolorlocaties

100%



149 leerlingen

9%



*Sinds dit schooljaar zijn ook schoolorlocaties voor voortgezet speciaal onderwijs meegeteld. Voorheen werden die tot het primair onderwijs gerekend.

KB | Van den Dool & Van de Hoek (2021). Bibliotheken en de samenwerking met het voortgezet onderwijs. Den Haag: KB.

Voor- en vroegschoolse educatie in de bibliotheek

de Bibliotheek ZINiN (2019-2020)



KB | Van den Dool & Van de Hoek (2021). Voor- en vroegschoolse educatie in de bibliotheek. Den Haag: KB.

DOELGROEP EN LEDEN



380 Leden 0 tot 4 jaar



3 op de 10 kinderen 0 tot 4 jaar in werkgebied

TOP 3 SAMENWERKINGSPARTNERS

Partners waarmee structureel wordt samengewerkt



Consultatiebureaus, CJG en/of jeugdgezondheidszorg



Kinderopvanginstellingen



Gemeente(n)

AANBOD PROGRAMMA'S



BookStart voor baby's



BookStart in de kinderopvang



Gezinsaanpak: verbinding preventie en curatie



VoorleesExpress



BookStart coach



BookStart BoekenPret

BOEKSTART IN CIJFERS



80

Uitgedeelde BookStartkoffertjes



0

BookStartcoach(es) op 0 locatie(s)*



6

Kinderopvanglocaties met BookStart in de kinderopvang

30%



17

Kinderopvanglocaties met ander leesbevorderingsprogramma

85%



* Consultatiebureau, CJG en jeugdgezondheidszorglocaties

Lounge

De bedrijfskantine van de gemeente wordt geëxploiteerd door ZINiN. In de lounge zijn lunchmogelijkheden voor de medewerkers van het HvCB. De lounge is elke werkdag geopend met uitzondering van de bouwvakvakantie en erkende feestdagen. Dit was in 2020 wel anders. Al met al is de lounge in 2020 maar 72 dagen open geweest door corona.

De lounge verzorgt ook de lunches in het vergadercentrum en bij andere activiteiten van ZINiN. Normaal gesproken lunchen er op jaarbasis ruim 11.000 collega's in de lounge en zijn er rond de 160 lunches op locatie verzorgd. Dit jaar waren er iets meer als 3.000 bezoekers in de lounge en zijn er slechts 54 lunches op locatie geweest. Deze lunches op locatie konden wel doorgaan in het vergadercentrum in tijden dat de lounge dicht was. Tevens verzorgen de medewerkers van de lounge het vergadercentrum in samenwerking met medewerkers de gemeente Hellendoorn.

Het jaar 2020 heeft door de coronacrisis voor de organisatie en de werknemers van ZINiN grote consequenties. 'Werk thuis, tenzij het niet anders kan'. Dat is sinds het begin van pandemie, die begon in maart 2020, de oproep van het kabinet. Als werkgever moeten we ervoor zorgen dat werknemers hun werk veilig en gezond kunnen doen. Zowel thuis, maar ook op kantoor bij ZINiN.

Voor de hele organisatie geldt dat we de richtlijnen van het Rijk en het RIVM volgen; mondkapjes dragen en 1,5 meter afstand houden. Maximumaantal bezoekers van 30 personen in de bioscoop, maximaal aantal personen in de bibliotheek. Wel of geen openstelling lounge, theater, bioscoop. Wel of geen openstelling Tourist Info, bibliotheek of toch een afhaalbibliotheek.

Veel was het afgelopen jaar onzeker en nog steeds zitten we midden in de crisis.

Door de overheid is er veel geregeld voor wat betreft steun en regelingen, maar ook het sociale aspect van de organisatie vraagt de nodige aandacht. Niet iedereen kan de uren volgens haar of zijn contract werken, domweg omdat er te weinig werk of helemaal geen werk is. Het vraagt veel aanpassingsvermogen van iedereen. En contact onderhouden is dit jaar nog belangrijker geworden.

Kerngetallen van het personeelsbestand ZINiN

Culturele Organisatie Hellendoorn (incl. Toeristisch Bureau Hellendoorn):

Per 31 december 2020 werken bij COH 24 personen: 6 mannen en 18 vrouwen. Dit komt neer op een totaal van 11,6 Fte's. De gemiddelde leeftijd van de werknemers is 41,6 jaar. In het jaar 2020 zijn er 4 werknemers uit dienst gegaan, door studie, door aflopen van tijdelijk contract en einde vervanging voor zwangerschapsverlof. Bij COH is 1 persoon werkzaam van de St. Avelijn, voor drie ochtenden in de week.

Bibliotheek:

Per 31 december 2020 werken bij de bibliotheek 16 personen: 1 man en 15 vrouwen.

Dit komt neer op een totaal van 7,1 Fte's. De gemiddelde leeftijd van de werknemers is 52 jaar. In het jaar 2020 zijn er geen werknemers uit dienst gegaan.

Over het jaar werken er 3 werknemers op detacheringbasis, samen gemiddeld voor 38 uur per week. In de bibliotheek zijn 3 opruimhulpen werkzaam, samen gemiddeld voor 9 uur per week.

Stagiairs:

In het jaar 2020 hebben er 5 personen stage gelopen bij ZINiN, 3 mannen en 2 vrouwen. Zij volgen opleidingen in Techniek Podiumkunsten, Economie, Grafisch Vormgeving en Marketing/Communicatie. ZINiN heeft op diverse afdelingen deskundige en erkende stagebegeleiders.

Vrijwilligers:

ZINiN maakt al jaren naar volle tevredenheid gebruik van de inzet van vele vrijwilligers, rond de 140 personen. Zij verrichten diverse werkzaamheden, o.a. bij theatertechniek, horeca en muntverkoop tijdens professionele voorstellingen, bij de VoorleesExpress in de bibliotheek en bij het Openluchttheater Nijverdalen.

Functiegebouw ZINiN

Om een solide organisatie te borgen is er afstemming nodig binnen de verschillende afdelingen. Er zijn twee cao's die van toepassing zijn: de cao Bibliotheken en de cao Sociaal Werk. Bij beide cao's wordt er gewerkt met een werkweek van 36 uur en wordt er beloond volgens functie-inschaling en anciënniteit. Passen de functies in het organogram, in de functiehuizen en hoe wordt het ZINiN breed gewaardeerd? Met ondersteuning van het MT is dit proces verder doorontwikkeld, waarbij het functiehuis van de bibliotheek nog aandacht nodig heeft. Landelijk wordt er voor de bibliotheken een nieuw functiewaarderingsstelsel ontwikkeld, mogelijk kan ZINiN hierbij aansluiten.

Jaarlijks vinden er voortgangsgesprekken plaats en zo nodig vervolggesprekken.

Arbeidsomstandighedenwet

De wet is herzien door de veranderende arbeidsmarkt en het belang van de duurzame inzetbaarheid van de beroepsbevolking. Men wil de betrokkenheid van werknemers en werkgevers bij de arbodienstverlening versterken, meer preventie in het bedrijf en de randvoorwaarden voor het handelen van de bedrijfsarts verbeteren. De werkgever is uiteindelijk verantwoordelijk, maar ook de werknemer heeft de verplichting de eigen veiligheid en gezondheid in acht te nemen. Door de samenwerking van de preventiemedewerker met de Arbodiensten en met de PC, is er aandacht voor de arbeidsomstandigheden. Voor het uitvoeren van het veiligheids- en milieubeleid werken we samen met de gemeente Hellen-
doorn.

Personeelscommissie

Binnen ZINiN is de Personeelscommissie (PC) werkzaam. De PC vertegenwoordigt alle werknemers van ZINiN. In de huidige PC zitten drie leden, afkomstig van verschillende afdelingen.

De leden van de PC en de directie vinden het belangrijk dat de betrokkenheid van de medewerkers geborgd blijft, dat ze onderling een goede overlegstructuur hebben, als ook met de Raad van Toezicht, dat er wederzijds vertrouwen is, dat er transparantie is en dat ze van toegevoegde waarde zijn voor alle werknemers van ZINiN. Er is een ondernemingsovereenkomst opgesteld, die als leidraad geldt om de werknemers te vertegenwoordigen.

ZINiN werkt, zoals gebruikelijk is in de non-profitsector, met 'Code Cultural Governance' voor maatschappelijke en culturele instellingen.

ZINiN werkt volgens het Raad van Toezicht-model. Dit betekent dat de RvT toezicht houdt op het beleid en de resultaten van ZINiN. Ook vervult de RvT de werkgeversrol voor de directeur-bestuurder Chris Funk.

De directeur-bestuurder heeft voor onderwerpen als de strategie van de organisatie, de financiering daarvan, het jaarplan en bijbehorende begroting, de jaarrekening en het jaarverslag de goedkeuring nodig van de RvT. Een externe accountant zorgt voor de onafhankelijke controle op de jaarrekening van de bibliotheek, op basis waarvan een goedkeurende verklaring wordt afgegeven. Voor COH is met ingang van 2016 een samengestelde jaarrekening overeengekomen, waarbij de accountant een controle en uitspraak doet omtrent de te behalen prestaties, zoals vastgesteld in de jaarlijkse subsidievoorwaarden. Het overleg tussen de RvT en de directeur-bestuurder vindt plaats volgens een jaarlijks vastgesteld schema.

Rooster van aftreden

NAAM	DATUM IN FUNCTIE	DATUM AFTREDEN	HERNOEMBAAR
Wouter Felix	01-01-2015	01-01-2023	NEE
Yvon Wille	01-02-2019	01-02-2023	JA
Judith Besten	01-02-2015	01-02-2023	NEE
Herman Eggink	01-10-2016	01-10-2024	NEE
Gerwin Bladder	01-01-2018	01-01-2022	JA

COMMERCIELE VERHUUR THEATER EN VERGADERCENTRUM

JAAR	AANTAL DAGDELEN	AANTAL BEZOEKERS
2016	96	2.720
2017	104	2.907
2018	87	2.355
2019	85	1.639
2020	26	657

NON PROFIT VERHUUR THEATER EN VERGADERCENTRUM

JAAR	AANTAL DAGDELEN	AANTAL BEZOEKERS
2016	273	17.715
2017	294	14.260
2018	310	14.641
2019	290	14.141
2020	124	4.639

THEATER VOOSTELLINGEN

JAAR	AANTAL DAGDELEN	AANTAL BEZOEKERS	BEZETTINGS-PERCENTAGE
2016	67	13.273	71,68%
2017	66	13.012	69,11%
2018	66	13.816	75,75%
2019	62	12.780	73,19%
2020	21	3.832	79,72%

AMATEURVOORSTELLINGEN

JAAR	AANTAL DAGDELEN	AANTAL BEZOEKERS	BEZETTINGS-PERCENTAGE
2016	15	3.086	70,46%
2017	18	4.119	78,37%
2018	18	4.459	84,48%
2019	14	3.815	91,93%
2020	1	276	94,52%

ZINEMA

JAAR	AANTAL DAGDELEN	AANTAL BEZOEKERS	BEZETTINGS- PERCENTAGE
2016	482	12.875	10,42%
2017	491	11.575	8,56%
2018	464	11.668	9,53%
2019	475	14.298	10,59%
2020	420	12.262	30,26%

DE SMIDSE

JAAR	AANTAL DAGDELEN	AANTAL BEZOEKERS
2017	20	953
2018	27	2.515
2019	41	2.193
2020	46	1.637

OPENLUCHTTHEATER

JAAR	AANTAL DAGDELEN	AANTAL BEZOEKERS	BEZETTINGS- PERCENTAGE
2017	18	4.260	29,58%
2018	29	4.810	26,20%
2019	28	4.382	51,57%
2020	9	1.013	99,47%

ACTIVITEITEN BREINREIS BREINREIS VOLWASSENEN	AANTAL	AANTAL DEELNEMERS
18-minutenman	5	44
Albelli	1 (3 avonden)	10
Artificiële Intelligentie	1	12
Digistekker	niet geweest	-
Klik&Tik	1 (6 ochtenden)	4
Filmochtend Chopin	1	24
Filmochten Mozart	1	30
Letter voor letter	1	193
Lezing hersenstichting	1	28
Literair café poëzie + Levi	1	97
Poëzie poster illustreren	1	7
Smartphone fotografie	2	49
Spaans	1 (7 avonden)	13
Stamboomonderzoek	2	20
Studiekringen	6	15
Tintoretto film	1	30
Leesclub	4	15
Discourclub	4	10
Digitaal inloopspreekuur	8	24
Inloopmoment Belastingtoeslag	3	5
Inloopspreekuur Arbeidsrecht	11	13
Inloopspreekuur openbaar vervoer	5	40
Online loopspreekuur openbaar vervoer	-	44
Inloopspreekuur solliciteren	5	4
Belastingspreekuur fysiek	10	87
Belastingspreekuur online	-	166

BREINREIS JUNIOR	AANTAL	AANTAL DEELNEMERS
Wandbord beschilderen	1	11
Winters uiltje	2	10
Coderdojo	1	10
Coderdojo vr brillen	1	19
Coderdojo digitale kk	1	9
Stoere speksteenhangar	1	14
High tech praat met je huis	2	15
High tech lasercut	2	11
High tech tekenrobot	1	8
Krabbel en levende logo's	1	14
Maakplaats hologrammen	2	20
Maakplaats maak je eigen zonnecel	1	12
Maakplaats Heksenbibberrobot	2	22
Maakplaats circuit buddy's	2	11
Kerstvakantie Drones	2	24
Kerstvakantie Ozobot	2	24
Valentijnstaartje maken	1	12